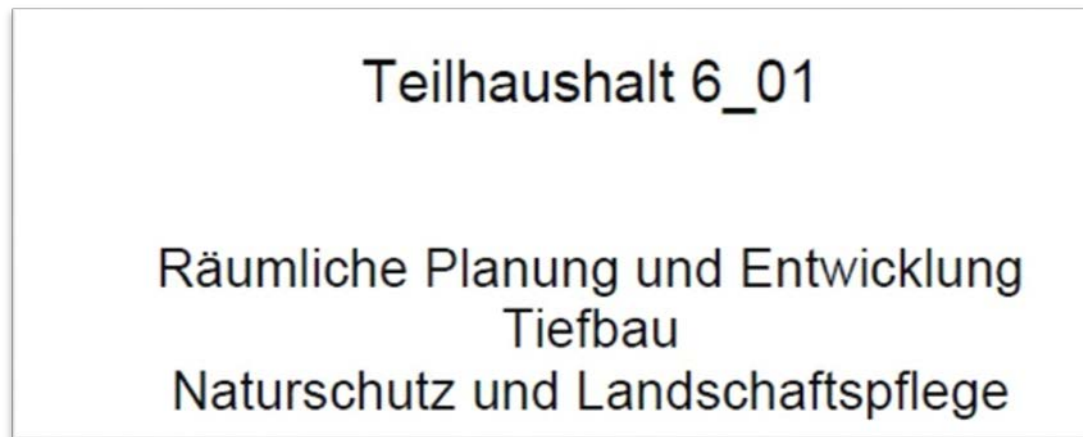


Haushalt 2021



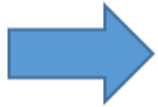
Haushaltsplan 2021



Teilergebnishaushalt
Unterhaltung und Bewirtschaftung

Teilfinanzhaushalt
Investive Maßnahmen

Aufbereitung der Haushaltsdaten für die Haushaltsberatungen



nach der Haushaltsplanstruktur

Teilhaushalt	wesentliche Produkte	
Räumliche Planung und Entwicklung, Tiefbau, Naturschutz und Landschaftspflege	P1.06.00.538100	Abwasserbeseitigung
	P1.06.00.541100	Gemeindestraßen
	P1.06.00.573300	Bauhof

Teilhaushalt 6_01 - Planung, Verkehr, Abwasser, Natur- und Landschaftspflege

Dem Teilhaushalt sind folgende Produkte zugeordnet:

- 366200 - Kinderspielplätze (nicht Schulen, Kindergärten und Bad)
- 511000 - Räumliche Planung und Entwicklungsmaßnahmen
- 537100 - Fäkalienabfuhr
- **538100 - Abwasserbeseitigung**
- **541100 - Gemeindestraßen**
- 545100 - Straßenreinigung
- 545200 - Straßenbeleuchtung
- 546000 - Parkeinrichtungen
- 547000 - ÖPNV
- 551100 - Öffentliches Grün/Landschaftsbau
- 553000 - Friedhofs- und Bestattungswesen
- 554000 - Naturschutz und Landschaftspflege
- 555000 - Land- und Forstwirtschaft

Die wesentlichen Produkte sind **fett** dargestellt.



Ergebnishaushalt Produkt Abwasserbeseitigung (P1.06.00.538100)

u.A.

SW-Kanalreparaturen
60.000 €

SW-Kanalspülungen
50.000 €

RW-Kanalreparaturen
50.000 €

RW-Kanalspülungen
45.000 €

Digitale Bestandsaufnahme
30.000 €

Erträge und Aufwendungen	Ergebnis 2019 - Euro -	Ansatz 2020 - Euro -	Ansatz 2021 - Euro -	Ansatz 2022 - Euro -	Ansatz 2023 - Euro -	Ansatz 2024 - Euro -
Erträge						
und ähnliche						
Erträge u. allgem.						
Erträge aus	-519.770,84	-816.982	-686.634	-512.209	-494.355	-482.569
Transfererträge						
Rechtliche Entgelte	-2.272.903,69	-2.244.200	-2.243.000	-2.384.000	-2.444.000	-2.504.000
sonstige Entgelte	-1.525,57					
Erträge und						
und ähnliche						
erfähige						
eränderungen						
ordentliche Erträge	-1.152,38					
ordentliche	-2.795.352,48	-3.061.182	-2.929.634	-2.896.209	-2.938.355	-2.986.569
Aufwendungen						
Aufwendungen	469.691,08	487.200	406.000	414.200	422.300	430.500
14. Versorgungsaufwendungen						
15. Aufwendungen für Sach- und Dienstleistungen	810.840,26	812.300	852.750	741.200	738.400	732.550
16. Abschreibungen	1.008.375,26	1.122.593	1.089.495	1.106.515	1.100.595	1.092.763
17. Zinsen und ähnliche Aufwendungen						
18. Transferaufwendungen	1.300,00	700				
19. sonstige ordentliche Aufwendungen	135.540,19	167.790	140.790	140.690	110.690	110.690
20. = Summe ordentliche Aufwendungen	2.425.746,79	2.590.493	2.489.035	2.402.605	2.371.985	2.366.503
21. ordentliches Ergebnis	-369.605,69	-470.689	-440.599	-493.604	-566.370	-620.066

ABWASSERBESEITIGUNG IST GEBÜHRENFINANZIERT

Einnahmen:

- Schmutzwassergebühren
- Niederschlagswassergebühren

Produktbeschreibung		
Produkt: P1.06.00.541100		Gemeindestraßen
Produktbereich:	54	Verkehrsflächen und -anlagen, ÖPNV
Produktgruppe:	541	Gemeindestraßen
Produkt:	5411	Gemeindestraßen
verantwortliche Organisationseinheit:		verantwortliche Person:
Geschäftsbereich 1 - Bauen und Verkehr		Stefan Unnewehr
untergeordnete Leistungen:		
541100.001	Gemeindestraßen	
541100.002	Brücken	
Kurzbeschreibung:		
<p>Das Produkt umfasst die Bereitsstellung, Unterhaltung, Instandsetzung und den Betrieb öffentlicher Gemeindestraßen, Wege und Plätze einschließlich Straßenentwässerung, Straßenbegleitgrün, Straßenbäumen, Verkehrszeichen, Markierungen, Brücken etc.</p> <p>Hierzu gehört die Wahrnehmung aller Aufgaben des Straßenbaulasträgers und die Widmung neuer Straßen.</p>		
Auftragsgrundlage:		
Straßenverkehrsordnung, Nds. Straßengesetz, Richtlinien für die Anlage von Straßen etc.		
Daten/Informationen:		
Straßen- und Liegenschaftskataster, Widmungen, Flächenermittlungen		
Ziele:		
Sicherstellung der Verkehrsinfrastruktur und der dem Ortsbild gerecht werdenden Nebenanlagen. Aufrechterhaltung der Sicherheit und Leichtigkeit des Verkehrs.		
Zielgruppe:		
Sämtliche Verkehrsteilnehmer (Kraftfahrzeuge, Radfahrende, Fußgänger) im Gemeindegebiet.		

Maßnahmen:

Bereitsstellung, Unterhaltung, Instandsetzung und den Betrieb öffentlicher Gemeindestraßen, Wege und Plätze einschließlich Straßenentwässerung, Straßenbegleitgrün, Straßenbäumen, Verkehrszeichen, Markierungen, Brücken etc.

Kennzahlen zur Zielerreichung:

Kosten des Produktes je Straßenkilometer.

2017: 253,110 Km - 2.137.697,07 € -> 8.445,72 € / Straßenkilometer.

2018: 254,990 Km - 1.791.359,97 € -> 7.025,22 € / Straßenkilometer.

2019: 261,470 Km - 2.585.799,35 € -> 9.889,47 € / Straßenkilometer.

Erläuterungen:**Budgetbestimmungen:**

Das Produkt bildet mit seinen untergeordneten Leistungen und den Produkten 545100, 545200, 546000 und 547000 ein Budget im Sinne des § 4 Abs. 3 KomHKVO.

Haushaltsvermerke:

Die Ansätze für Aufwendungen des Budgets sind gegenseitig deckungsfähig. Ausgenommen hiervon sind die Personal- und Versorgungsaufwendungen sowie die Abschreibungen, die einen jeweils eigenen Deckungskreis bilden.

Ansätze für zahlungswirksame Aufwendungen und Mehrerträge aus laufender Verwaltungstätigkeit in dem Budget sind Gemäß § 19 Abs. 4 Satz 1 und 3 KomHKVO zugunsten von unerheblichen Auszahlungen (Wertgrenze 10.000,- €) für Investitions- oder Finanzierungstätigkeit innerhalb des Budgets deckungsfähig.

Ergebnishaushalt Produkt Gemeindestraßen (P1.06.00.541100)



Erträge und Aufwendungen	Ergebnis 2019 - Euro -	Ansatz 2020 - Euro -	Ansatz 2021 - Euro -	Ansatz 2022 - Euro -	Ansatz 2023 - Euro -	Ansatz 2024 - Euro -
Ordentliche Erträge						
01 Steuern und ähnliche						

Aufwendungen für Sach- und Dienstleistungen 896.450,-- €

davon u.a.:

Straßenunterhaltung+Patcher	180.000,-- €
Patcher (Oberflächenbehandlung)	41.500,-- €
Deckenprogramm	378.500,-- €
Beetpflege	110.000,-- €
Bordsteinabsenkungen (Barrierefreiheit)	32.000,-- €
Nachpflanzungen von Bäumen	12.000,-- €
Baumpflegemaßnahmen	90.000,-- €
Unterhaltung Ampelanlagen	8.000,-- €
Markierungsarbeiten	5.000,-- €
Unterhaltung von Straßengräben	79.500,-- €

20. = Summe ordentliche Aufwendungen	2.463.318,75	2.283.757	2.712.757	2.677.747	2.686.269	2.633.998
21. ordentliches Ergebnis	1.663.671,73	1.212.226	1.792.243	1.750.418	1.746.967	1.729.708
22. außerordentliche Erträge						
23. außerordentliche Aufwendungen	1.158,00					
24. außerordentliches Ergebnis	1.158,00					
25. Jahresergebnis	1.664.829,73	1.212.226	1.792.243	1.750.418	1.746.967	1.729.708
26a Erträge aus ILV 3811*						
26b Ertrag aus Umlage 91*						
27a Aufwendungen aus ILV 4811*	939.709,57	810.500	928.700	928.700	928.700	928.700
27b Aufwand aus Umlage 91*		53.214				

Aufwendungen aus internen Leistungsverrechnungen

Bauhofsleistungen: 928.700,-- €

Leistungsbeziehungen						
----------------------	--	--	--	--	--	--



Auszug aus dem ergänzten Deckenprogramm:
Loyer Weg ca. 180.000,-- €
(Abschnitt Emsoldstraße bis Am Heidkamp)

Investitionsprogramm

Gewerbegebiete

		2020	2021	VE	2022	2023	2024
Entwicklung Flächen Moorweg/Kleibroker Straße	Ankauf	2.282.400	2.626.800		1.075.000	2.953.500	1.168.000
	Verkauf				-582.900	-1.159.000	-1.692.700
	Baukosten	34.000	355.000		1.032.900	250.000	
BPl. 113 Erweiterung GE Bürgermeister-Brötje-Str.	Verkauf	-62.000			-150.000		
	Zuschuss Bodenaustausch		60.000		30.000		
	SW-Beitrag 2020	-18.000					
	SW-Beitrag 2022				-45.000		
	RW-Beitrag 2020	-8.000					
	RW-Beitrag 2022				-15.500		
	Erschließungsbeitrag	-12.000			-29.900		
	Anlegung Gehweg Bgm.-Brötje-Straße	25.000				20.000	20.000

Wohngebiete „Im Göhlen“

Wohnbaugebiete inkl. Erschließung				2020	2021	VE	2022	2023	
TH4_01	P1.04.02.522200	Wohnungsbau		Ankauf	83.900	2.500		27.300	26.600
				Verkauf	-3.026.000	-3.964.000		-1.674.000	-1.783.000
				Förderung von Ger	130.600			52.000	52.000
TH6	P1.06.00.366200	Kinderspielplätze				78.000			
						105.000		67.000	
	Schmutzwasser	BPl. 100 Im Göhlen			Verkauf SW-Schächte	-37.100	-23.200	-11.600	-12.300
					SW-Beitrag 2020	-43.000			
					SW-Beitrag 2021		-109.600		
					SW-Beitrag 2022			-50.000	
					SW-Beitrag 2023				-45.000
					SW-Beitrag 2024				
				Regenwasserkanal		150.000		96.000	
					42.500				
				-37.100	-23.200	-11.600	-12.300		
				0.000					
					-26.200				
TH6_01	P1.06.00.538100.003	Niederschlagswasser	BPl. 100 Im Göhlen	RW-Beitrag 2022			-11.000		
				RW-Beitrag 2023				-13.000	
				RW-Beitrag 2024					
	P1.06.00.541100.001	Gemeindestraßen		Straße	300.000	340.000	330.000	330.000	355.000
			Erschließungsbeitrag	-345.000	-912.200		-380.000	-396.000	
P1.06.00.545200	Straßenbeleuchtung		Straßenbeleuchtung		69.000			32.000	

Auswirkungen der Normenkontrollklage nicht absehbar.

Geplante Einnahmen insgesamt: 5.380.200,-- €
 Geplante Ausgaben insgesamt: 715.500,-- €
 Erforderliche Erhöhung Kreditvolumen?: **4.664.700,-- €**

		2021	VE	2022	2023
BPl. 109 Südlich Schloßpark IV	Straßenbau	160.000	185.000		
	Schmutzwasserkanal		1.700		
	Regenwasserkanal		1.600		

Enderschließung

		2021	VE	2022	2023
BPl. 111 Am Dorfplatz (ehem. Wilhelmshavener Str./Nethener Weg)	Verkauf		-200.000		-57.500
	Förderung von Geringverdienern		6.000		
	SW-Beitrag 2021		-16.000		
	SW-Beitrag 2022				-12.100
	Einnahme aus dem Verkauf von SW-Hausanschlusschächten		-4.000		-2.200
	RW-Beitrag 2021		-5.000		
	RW-Beitrag 2022				-3.600
	Einnahme aus dem Verkauf von RW-Hausanschlusschächten		-4.000		-2.200
	Straßenbau	200.000	210.000		
	Erschließungsbeiträge		-120.000		-76.500
Straßenbeleuchtung		10.000			

Enderschließung

	2020	2021	VE	2022	2023
BPl. 114 Nördlich Feldstraße					
Ankauf	28.000			40.400	
Verkauf	565.000	-1.602.000		-1.414.500	-1.414.500
Förderung von Geringverdienern		15.000		15.000	15.000
Kinderspielplatz		78.000			
Verkauf SW-Schächte	-6.750	-13.500		-10.000	-10.000
SW-Beitrag 2020	-24.800				
SW-Beitrag 2021		-38.900			
SW-Beitrag 2022				-32.000	
SW-Beitrag 2023					-22.200
BPl. 114 Nördlich Feldstraße					
Verkauf RW-Schächte	-6.750	-13.500		-9.900	-9.900
RW-Beitrag 2020	-6.800				
RW-Beitrag 2021		-6.800			
RW-Beitrag 2022				-9.300	
RW-Beitrag 2023					-9.300
Strassenbeleuchtung			532.000	266.000	
	-144.700	-363.400		-291.300	-291.300
				15.000	
BPl. Wahnbek Hohe Brink					
Ankauf				1.200.000	

Vermarktung konnte noch nicht aufgenommen werden da der Verkaufspreis noch nicht durch den Rat festgesetzt wurde.

Kinderspielplätze

	2020	2021	VE	2022	2023
Musterspielplatz Wahnbek	70.000				
Ersatz Zaun Goethestraße	10.000				
Ersatz Zaun Allerstraße	10.000				
Ersatz Zaun Horstbusch	10.000				
Neuanlegung Spielplatz Dorfplatz Nethen	20.000				
2020 Ersatz Spielgeräte	30.000				
2021 Ersatz Spielgeräte		30.000			
2022 Ersatz Spielgeräte				30.000	
2023 Ersatz Spielgeräte					30.000

Schmutz- & Regenwasserbeseitigung

Herstellung nachträgliche Kanalanschlüsse (alte Baugebiete)



		2020	2021	VE	2022	2023	2024
SW- Grundstücksanschlüsse (Anschlußstutzen)	-2020	40.000					
	-2021		40.000				
	-2021 Kostenerstattung		-15.000				
	-2022				40.000		
	-2022 Kostenerstattung				-15.000		
	-2023					40.000	
	-2023 Kostenerstattung					-15.000	
	-2024						40.000
	-2024 Kostenerstattung						-15.000
NW- Grundstücksanschlüsse (Anschlusstutzen)	-2020	40.000					
	-2021		40.000				
	-2021 Kostenerstattung RW-Anschlüsse		-2.000				
	-2022				40.000		
	-2022 Kostenerstattung RW-Anschlüsse				-2.000		
	-2023					40.000	
	-2023 Kostenerstattung RW-Anschlüsse					-2.000	
	-2024						40.000
	-2024 Kostenerstattung RW-Anschlüsse						-2.000

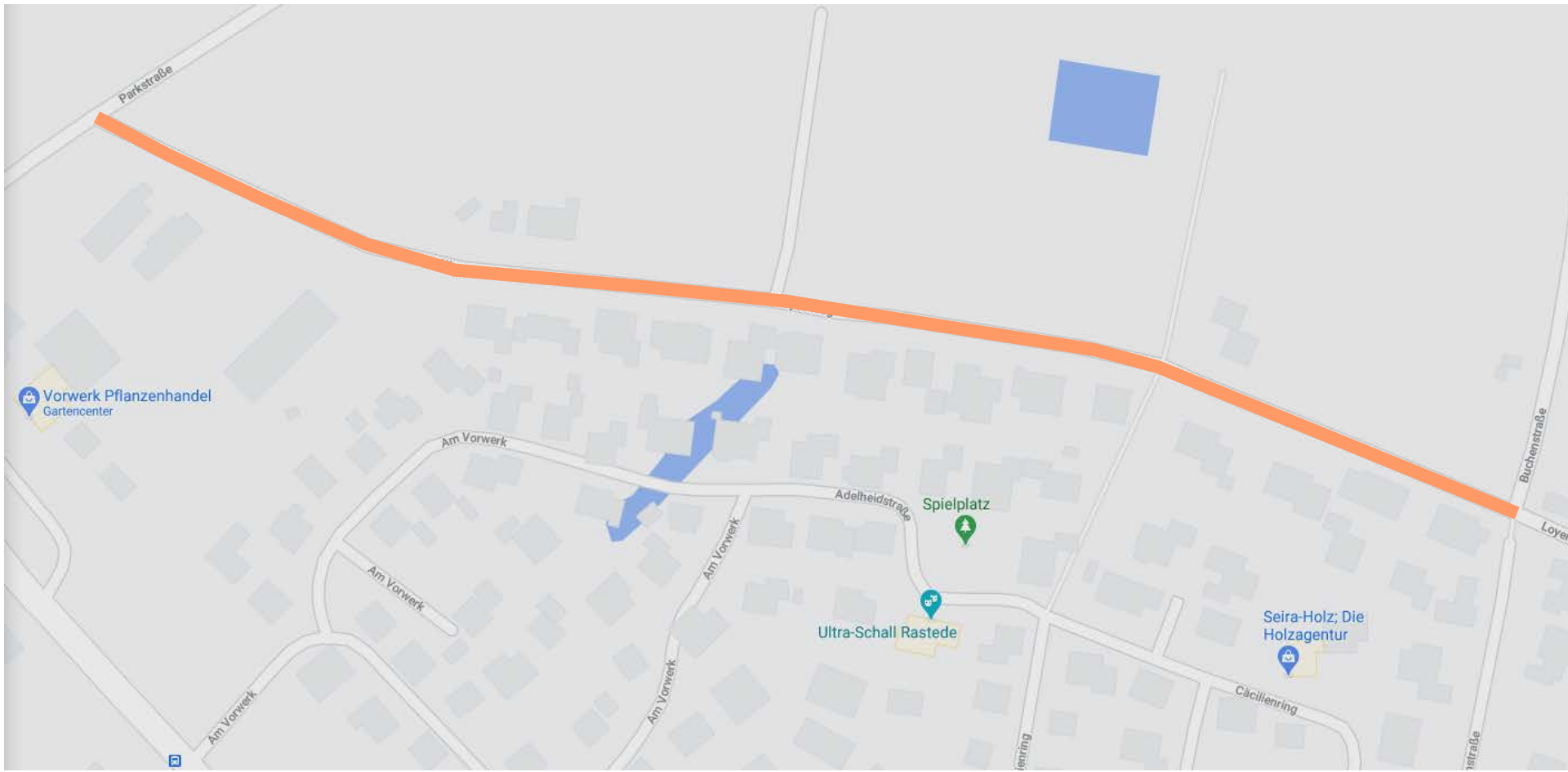
Kläranlage & Pumpwerke

		2020	2021	VE	2022	2023	2024
	Fäkalannahmestation		65.000				
Klärwerk	Schlammspiegelmessung im NKB 1	6.300					
	Schlammspiegelmessung im NKB 2	7.700					
	Hochdruckreiniger (Heißwasser)	2.400					
	Klärschlammbehandlung	60.000					
	E-Betriebsfahrzeug		75.000				
	Onlinemessung Ablauf CSB+NO3		19.000				
	Onlinemessung Ablauf CSB+NO3 Elektroanschluss		2.500				
	Erneuerung Onlinemessung Phosphat				27.000		
Neubau Rechenanlage, Kläranlage				75.000			
Erneuerung der Ruf- und Meldeanlage der Kläranlage				10.000			
Pumpwerke	PW Reiterhof - Umbau auf Zweipumpenbetrieb	20.000					
	PW Wahnbek - Erneuerung Speicherbecken	300.000					
	PW Tegelbusch (33) - Erneuerung maschineller Teil	20.000	20.000				
	PW Büfa (32) - Erneuerung maschineller/elektrischer Teil		22.000				
	PW Neusüdende - Erneuerung elektrischer Teil		20.000				
Pumpwerke	PW Wahnbek (30) - Erneuerung Eisen II Dosieranlage					60.000	
	PW Königstraße - Austausch maschineller Teil					20.000	

Straßen u. ÖPNV

		2020	2021	VE	2022	2023	2024
Umgestaltung Ortsdurchfahrt Hahn-Lehmden (Wilhelmshavener Straße)	Schmutzwasserkanal	30.000					
	Regenwasserkanal	20.000					
	Straßenbau	131.000			200.000	400.000	400.000
	Zuschuss Straßenbau		Überlegungen im Rahmen der Dorferneuerung				-250.000
		2020	2021	VE	2022	2023	2024
Verbesserung Kösliner Straße	Schmutzwasserkanal	2.000	Beratung in polt. Gremien 2021!				
	Regenwasserkanal	2.000					
	Straßenbau	4.800					
		2020	2021	VE	2022	2023	2024
SAB Bachstraße	Straßenausbaubeitrag	-240.000	-21.500		-22.500	-17.600	-17.600

	2020	2021	VE	2022	2023	2024
SAB Loyer Weg (Buchenstraße bis Parkstraße)	Straßenbau		57.000	413.000	413.000	
	Schmutzwasserkanal		5.000	33.000	33.000	
	Regenwasserkanal		22.000	159.000	159.000	



Dorferneuerung

		2020	2021	VE	2022	2023	2024
Neubau Dorfplatz Delfshausen	Herstellung Platz				20.000		
	Zuschuss vom Land					-8.000	
Anlegung Wegeverbindung Meenheitsweg/ Bekhauser Esch	Herstellung Wegedecke				10.000		
	Zuschuss vom Land					-4.000	
Reaktivierung Schulweg Delfshausen	Herstellung Wegedecke				20.000		
	Zuschuss vom Land					-8.000	

Überlegungen im Rahmen der Dorferneuerung

Hinweis: Antragstellung 09/2021 möglich für Maßnahmen in 2022!

2020

2021

VE

2022

2023

2024

Neuerstellung Lichtsignalanlage
August-Brötje-Str./ Raiffeisenstraße

Verbesserung Lichtsignalanlage
Oldenburger Str./ Mühlenstraße

Verbesserung Lichtsignalanlage
Oldenburger Str./ Bahnhofstraße

Umsetzung
Verkehrsuntersuchung

Abschließende Entscheidungen de



S.

2024

Kreisverkehr

Kostenanteil zur Errichtung der Beleuchtung

Allgemeine Anmerkung, Kreuzende Leitung im Schacht

Länge =



0:02:19 R8
30.10.19 12:53

->R9
LZ1: 15,53m

in

28.10.19 11:40

LZ1: 0,84m

		2020	2021	VE	2022	2023	2024
Umsetzung Verkehrsuntersuchung	Neuerstellung Lichtsignalanlage August-Brötje-Str./ Raiffeisenstraße	60.000	60.000				
	Verbesserung Lichtsignalanlage Oldenburger Str./ Mühlenstraße	35.000	35.000				
	Verbesserung Lichtsignalanlage Oldenburger Str./ Bahnhofstraße	35.000	35.000				

Abschließende Entscheidungen der Verkehrsbehörden des LKA stehen aus.

		2020	2021	VE	2022	2023	2024
Kreisverkehr K 134 / K 135	Kostenanteil zur Errichtung der Beleuchtung				15.000	9.000	

		2020	2021	VE	2022	2023	2024
SAB An der Bleiche/ Peterstraße	Schmutzwasserkanal				16.000	150.000	145.000
	Regenwasserkanal				28.000	160.000	150.000
	Straßenbau				32.000	450.000	450.000
	Erweiterung Fahrbahn Anton-Günther-Str.	30.000					

Kanäle sind abgängig, Zustand der Straße ist sehr schlecht.

Produktbezeichnung	Gesamtmaßnahme	Einzelmaßnahme	2020	2021		2022	2023	2024
			Plan	Plan	VE	Plan	Plan	Plan
Brücken		Brückenbau Schwarzer Weg		190.000				
		Brückenbau Weennetsweg				25.000	200.000	



	2020	2021	VE	2022	2023	2024
-2020	15.000					
-2021		15.000				
-2022				15.000		
-2023					15.000	
-2024						15.000

Straßenbeleuchtung,
Verteiler,
Haupteinspeisungen

2020 2021 VE 2022 2023 2024

ÖPNV	Bushaltestelle Bekhausen "Alte Schule"	Neubau Haltestelle	20.000					
	Bushaltestelle "Loyerberg"	Neubau - Fahrtrichtung Südseite	35.000					
		Neubau - Fahrtrichtung Nordseite	25.500					
	Bushaltestelle "Abzw. Bahnhofstraße"	Neubau - Nordseite	14.500					
		Neubau - Südseite	14.500					
	Bahnhof Rastede	Umgestaltung Bahnhofsumfeld	16.000	16.000				
	Bushaltestelle GS Feldbreite	Umbau	67.000	210.000	210.000	210.000		
		Zuschuss vom ZVBN				-52.500		
		Zuschuss von LNVG				-315.000		
	Bushaltestelle Wahnbek "Abzw. Wahnbek"	Neubau - Westseite	10.000				48.000	
		Zuschuss vom ZVBN - Westseite						-24.000
		Neubau - Ostseite	10.000				75.000	
		Zuschuss vom ZVBN - Ostseite						-9.500
		Zuschuss von LNVG - Ostseite						-56.000
	Bushaltestelle "Denkmal Leuchtenburg"	Umbau					110.000	
Zuschuss von LNVG + ZVBN							-82.000	
Bushaltestelle GS Hahn	Umbau					84.000	616.000	

Natur u. Landschaft

Öffentliches Grün/
Landschaftsbau

		2020	2021	VE	2022	2023	2024
Umsetzung Parkpflegewerk	Umgestaltung Parkzugänge/Tribüne, Erweiterung Grünanlagen	18.000	Voraussetzung für den Maßnahmenbeginn und eine Förderung ist der Abschluss eines langfristigen Pachtvertrages				
	Herstellung Pappelwäldchen	5.000					
	Umgestaltung Hirschtorumfeld und Baumschule, Wiederherstellung historische Wegeverbindung	20.000					
	Umsetzung Parkpflegewerk		100.000		160.000	260.000	
	Zuschuss vom Land		-50.000		-80.000	-130.000	
Rahmenplanung Mühlenstraße	Neuanlage öffentliches Grün	400.000	400.000				
	Zuschuss vom Amt für regionale Entwicklung		-200.000				

LEADER
Zuwendungsbescheid steht
noch aus!

		2020	2021	VE	2022	2023	2024
Ankauf von Kompensations- flächen	-2020	25.000					
	-2021		25.000				
	-2022				25.000		
	-2023					25.000	
	-2024						25.000

Bauhof

		2020	2021	VE	2022	2023	2024
Bauhof	Kreiselegge	8.500					
	PKW Combi	40.000					
	Schlepper mit Ladekran	90.000	180.000				
	Doppelkabine mit Ladefläche		50.000				
	Radlader					60.000	
	Klein-LKW mit Ladekran		110.000				
	Thermische Wildkrautbekämpfung, Gasbetrieb inkl. Elektro Trägerfahrzeug		80.000				
	PKW Tiefladeanhänger		6.000				
	PKW Kippanhänger		7.500				
Bauhof	Pfostenmähergerät		9.000				
	Fendt Geräteträger				200.000		
	Schlepper I				125.000		
	Schlepper II					145.000	
	Sähmaschine					40.000	
	LKW-Anhänger Tandemachse						30.000
	Grabenmulcher						90.000
	Schlepper III						150.000
	Anhänger						30.000

Klimaschutzziele bereiten Probleme bei der Beschaffung des Fuhrparks!

**Vielen Dank für Ihre
Aufmerksamkeit!**

