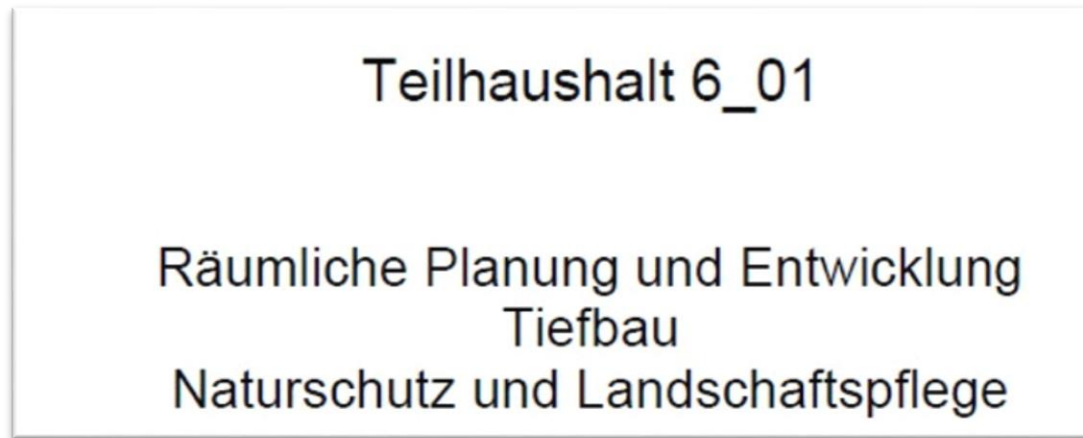


Haushalt 2022

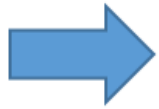
Haushaltsplan 2022



Teilergebnishaushalt
Unterhaltung und Bewirtschaftung

Teilfinanzhaushalt
Investive Maßnahmen

Aufbereitung der Haushaltsdaten für die Haushaltsberatungen



nach der Haushaltsplanstruktur

Teilhaushalt	wesentliche Produkte	
Räumliche Planung und Entwicklung, Tiefbau, Naturschutz und Landschaftspflege	P1.06.00.538100	Abwasserbeseitigung
	P1.06.00.541100	Gemeindestraßen
	P1.06.00.573300	Bauhof

Teilhaushalt 6_01 - Planung, Verkehr, Abwasser, Natur- und Landschaftspflege

Dem Teilhaushalt sind folgende Produkte zugeordnet:

- 366200 - Kinderspielplätze (nicht Schulen, Kindergärten und Bad)
- 511000 - Räumliche Planung und Entwicklungsmaßnahmen
- 537100 - Fäkalienabfuhr
- **538100 - Abwasserbeseitigung**
- **541100 - Gemeindestraßen**
- 545100 - Straßenreinigung
- 545200 - Straßenbeleuchtung
- 546000 - Parkeinrichtungen
- 547000 - ÖPNV
- 551100 - Öffentliches Grün/Landschaftsbau
- 553000 - Friedhofs- und Bestattungswesen
- 554000 - Naturschutz und Landschaftspflege
- 555000 - Land- und Forstwirtschaft

Die wesentlichen Produkte sind **fett** dargestellt.

Ergebnishaushalt Produkt Abwasserbeseitigung (P1.06.00.538100)

Erträge und Aufwendungen	Ergebnis 2020 - Euro -	Ansatz 2021 - Euro -	Ansatz 2022 - Euro -	Ansatz 2023 - Euro -	Ansatz 2024 - Euro -	Ansatz 2025 - Euro -
Ordentliche Erträge						
01 Steuern und ähnliche						
	-516.304,26	-645.834	-513.041	-495.590	-484.181	-445.698
	2.257.452,94	-2.351.900	-2.810.000	-2.810.000	-2.810.000	-2.810.000
	-120,00					
	-7.359,08					
	2.781.236,28	-2.997.734	-3.323.041	-3.305.590	-3.294.181	-3.255.698
	436.440,13	406.000	441.600	450.200	458.800	467.400
	895.837,77	852.750	1.217.470	1.182.220	1.395.740	1.184.140
	1.008.506,46	1.089.495	1.149.146	1.144.237	1.141.738	1.109.438
	1.300,00					
	109.345,24	140.790	226.720	163.720	113.720	113.620
	1.451.429,60	2.489.000	3.034.936	2.940.377	3.109.998	2.874.598
	-329.806,68	-508.699	-288.105	-365.213	-184.183	-381.100

**u.A.
Klärwerk: Schlammabeseitigung
220.000 € (+30.000 €) = 250.000 €**

**SW-Kanalreparaturen
60.000 € (+30.000 €) = 90.000 €**

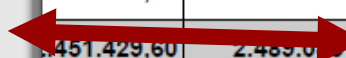
**SW-Kanalspülungen
50.000 € (+ 40.000 €) = 90.000 €**

**RW-Kanalreparaturen
50.000 € (+ 40.000 €) = 90.000 €**

**RW-Kanalspülungen
45.000 € (+90.000 €) = 135.000 €**

Digitale Bestandsaufnahme 30.000 €

Simulation Starkregen 50.000 €



ABWASSERBESEITIGUNG IST GEBÜHRENFINANZIERT

Einnahmen:

- Schmutzwassergebühren
- Niederschlagswassergebühren

-381.100

<u>Produktinformationen</u>		
Produkt: P1.06.00.541100		Gemeindestraßen
Produktbereich:	54	Verkehrsflächen und -anlagen, ÖPNV
Produktgruppe:	541	Gemeindestraßen
Produkt:	5411	Gemeindestraßen
verantwortliche Organisationseinheit:		verantwortliche Person:
Geschäftsbereich 3 - Gemeindeentwicklung, Tiefbau und Verkehr		Günther Henkel
untergeordnete Leistungen:		
541100.001	Gemeindestraßen	
541100.002	Brücken	
Kurzbeschreibung:		
<p>Das Produkt umfasst die Bereitsstellung, Unterhaltung, Instandsetzung und den Betrieb öffentlicher Gemeindestraßen, Wege und Plätze einschließlich Straßenentwässerung, Straßenbegleitgrün, Straßenbäumen, Verkehrszeichen, Markierungen, Brücken etc.</p> <p>Hierzu gehört die Wahrnehmung aller Aufgaben des Straßenbaulastträgers und die Widmung neuer Straßen.</p>		
Auftragsgrundlage:		
Straßenverkehrsordnung, Nds. Straßengesetz, Richtlinien für die Anlage von Straßen etc.		
Daten/Informationen:		
Straßen- und Liegenschaftskataster, Widmungen, Flächenermittlungen		
Ziele:		
Sicherstellung der Verkehrsinfrastruktur und der dem Ortsbild gerecht werdenden Nebenanlagen. Aufrechterhaltung der Sicherheit und Leichtigkeit des Verkehrs.		
Zielgruppe:		
Sämtliche Verkehrsteilnehmer (Kraftfahrzeuge, Radfahrende, Fußgänger) im Gemeindegebiet.		
Maßnahmen:		
Bereitsstellung, Unterhaltung, Instandsetzung und den Betrieb öffentlicher Gemeindestraßen, Wege und Plätze einschließlich Straßenentwässerung, Straßenbegleitgrün, Straßenbäumen, Verkehrszeichen, Markierungen, Brücken etc.		
Kennzahlen zur Zielerreichung:		
Kosten des Produktes je Straßenkilometer.		
2018: 254,990 Km - 1.791.359,97 € -> 7.025,22 € / Straßenkilometer.		
2019: 261,470 Km - 2.629.687,12 € -> 10.057,32 € / Straßenkilometer.		
2020: 262,510 Km - 2.821.493,48 € -> 10.748,14 € /Straßenkilometer.		

Ergebnishaushalt Produkt Gemeindestraßen (P1.06.00.541100)

Erträge und Aufwendungen	Ergebnis 2020 - Euro -	Ansatz 2021 - Euro -	Ansatz 2022 - Euro -	Ansatz 2023 - Euro -	Ansatz 2024 - Euro -	Ansatz 2025 - Euro -
Ordentliche Erträge						
01. Steuern und ähnliche Abgaben						
02. Zuwendungen u. allgem. Umlagen						

Aufwendungen für Sach- und Dienstleistungen 939.950,-- €

davon u.a.:

Straßenunterhaltung	150.000,-- €
Patcher (Oberflächenbehandlung)	42.500,-- €
Deckenprogramm	265.000,-- €
Beetpflege	130.000,-- €
Bordsteinabsenkungen (Barrierefreiheit)	12.000,-- €
Nachpflanzungen von Bäumen	6.000,-- €
Baumpflegemaßnahmen	90.000,-- €
Hochausschnitt von Bäumen	50.000,-- €
Unterhaltung Ampelanlagen	5.000,-- €
Unterhaltung von Straßengräben	50.000,-- €
Stabilisierung Straßengräben	26.000,-- €




Aufwendungen						
24. außerordentliches Ergebnis						
25. Jahresergebnis	1.681.004,03	1.792.243	2.026.273	2.241.738	2.164.478	2.063.179
26a Erträge aus ILV 3811*						
26b Ertrag aus Umlage 91*						
27a Aufwendungen aus ILV 4811*	1.156.870,61	928.700	925.350	925.350	925.350	925.350
27b Aufwand aus Umlage 91*		58.637				

Aufwendungen aus internen Leistungsverrechnungen

Bauhofsleistungen: 925.350,-- €

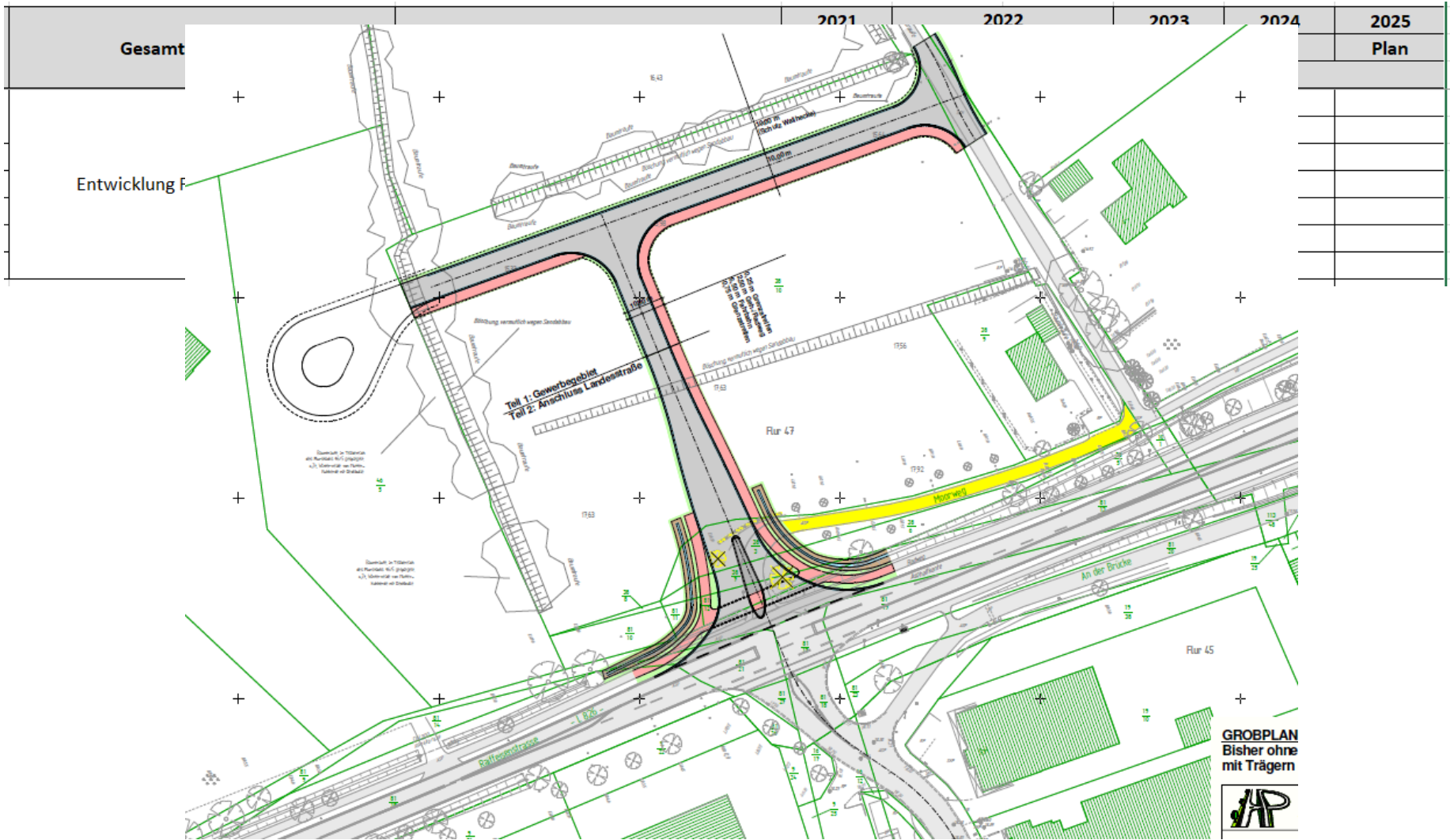
Leistungsbeziehungen						



Das vollständige Deckenprogramm wird (wie in jedem Jahr) den politischen Gremien Ende des 1. Quartals 2022 zur Beratung vorgelegt.

Investitionsprogramm

Gewerbegebiet Moorweg




Wohngebiete „Im Göhlen“

Gesamtmaßnahme	Einzelmaßnahme	2021	2022		2023	2024	2025
		Plan	Plan	VE	Plan	Plan	Plan
		E U R O					
	Ankauf		68.700		26.600	34.000	27.000
	Verkauf		-6.794.000		-1.718.400	-1.960.000	-2.312.000
	Wohnbauförderung		150.000		45.000	47.000	39.000
	Kinderspielplatz				78.000		
	Schmutzwasserkanal			105.000	105.000		
					-12.300	-13.000	-13.800
					-45.300		
						-51.600	
							-59.400
Im Göhlen	Regenwasserkanal		750.000				
	Zaun RWRB		42.500				
	Verkauf RW-Schächte		-44.300		-12.300	-13.000	-13.800
	RW-Beitrag 2022		-44.800				
	RW-Beitrag 2023				-13.500		
	RW-Beitrag 2024					-12.400	
	RW-Beitrag 2025						-14.500
	Straße		200.000	220.000	220.000		
	Erschließungsbeitrag		-1.518.000		-396.700	-451.600	-496.200
	Straßenbeleuchtung		30.000		30.000		10.000

Hochwasserschutzmaßnahme
Bypass Hankhauser Bäke ca. 600.000,--€



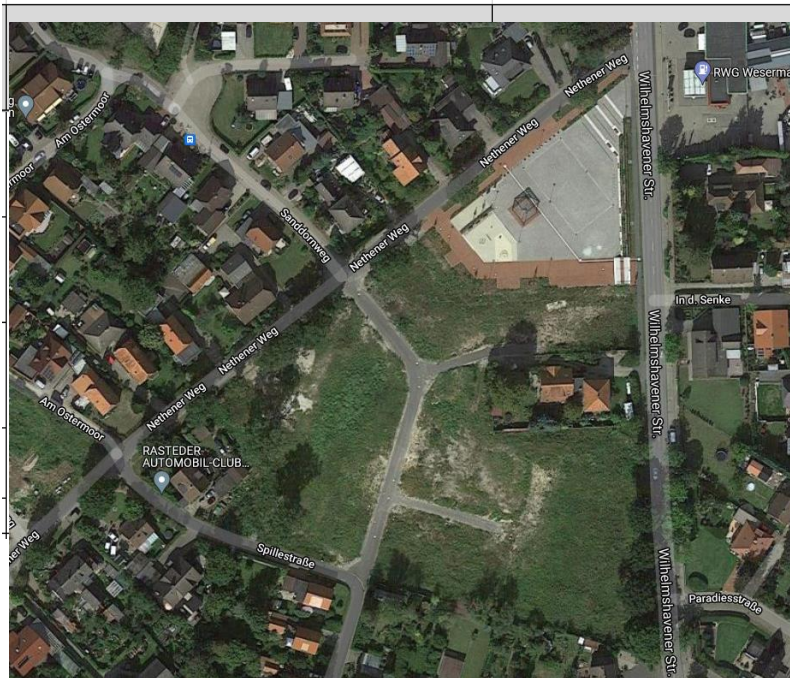
BPL 109 Friedrichskamp

Gesamtmaßnahme	Einzelmaßnahme
 BPL 109 Südlich Schloßpark IV	Straßenbau

Am Dorfplatz Endausbau



RT
DE



2021	2022	2023	2024	2025
------	------	------	------	------



Kreuzung Roggenmoorweg / Kleibroker Straße

Gesamtmaßnahme	Einzelmaßnahme	2021	2022		2023	2024	2025	IPSP-Element
		Plan	Plan	VE	Plan	Plan	Plan	
		E U R O						
BPl. 115 - Roggenmoorweg	Ankauf Flächen				3.191.000	1.061.000	1.061.000	I1.015046.510
	Verkauf Flächen		-1.000					I1.015056.565
	Straßenbau		50.000					I1.077069.500



Kinderspielplätze (öffentlich)

Gesamtmaßnahme	Einzelmaßnahme	2021	2022		2023	2024	2025
		Plan	Plan	VE	Plan	Plan	Plan
		E U R O					
Kinderspielplätze	2021 Ersatz Spielgeräte	30.000					
	2022 Ersatz Spielgeräte		30.000				
	2023 Ersatz Spielgeräte				30.000		
	2024 Ersatz Spielgeräte					30.000	
	2025 Ersatz Spielgeräte						30.000

Schmutzwasser

Gesamtmaßnahme	Einzelmaßnahme	2021	2022		2023	2024	2025
		Plan	Plan	VE	Plan	Plan	Plan
		E U R O					
Fäkalienabfuhr	Fäkalannahmestation	65.000					
Klärwerk	E-Betriebsfahrzeug	75.000					
	Onlinemessung Ablauf CSB+NO3	19.000					
	Onlinemessung Ablauf CSB+NO3	2.500					
	Elektroanschluss						
	Niederschlagsmessung		3.500				
	Aufsitzrasenmäher		12.000				
	Neubau Rechenanlage		30.000		150.000		
	Ruf- und Meldeanlage				1.000		
	Onlinemessung Phosphat					27.000	
	Sandfangräumer					20.000	

Schmutzwasser

Gesamtmaßnahme	Einzelmaßnahme	2021	2022		2023	2024	2025
		Plan	Plan	VE	Plan	Plan	Plan
		E U R O					
Pumpwerke	PW Tegelbusch (33) - Erneuerung maschineller Teil	20.000					
	PW Büfa (32) - Erneuerung maschineller/elektrischer Teil	22.000					
	PW Neusüdende - Erneuerung elektrischer Teil	20.000					
	PW Nordpol - Erneuerung E-Technik		22.000				
	PW Wahnbek - Niederschlagsmessung		7.000				
							00

Für die Klärschlambeseitigung müssen noch bauliche Änderung auf der Kläranlage vorgenommen werden.

Hierfür:

2022: 50.000 € für die Planung und eine VE von 150.000 €.

2023: 150.000 € für die Baumaßnahme.

		2025		
		Plan		
SW-Grundstücksanschlüsse (Anschlußstutzen)	2021 Kostenerstattung SW-Anschlüsse	-15.000		
	2022 SW-Anschlüsse	40.000		
	2022 Kostenerstattung SW-Anschlüsse	-8.000		
	2023 SW-Anschlüsse		40.000	
	2023 Kostenerstattung SW-Anschlüsse		-8.000	
	2024 SW-Anschlüsse		40.000	
	2024 Kostenerstattung SW-Anschlüsse		-8.000	
	2025 SW-Anschlüsse			40.000
	2025 Kostenerstattung SW-Anschlüsse			-8.000

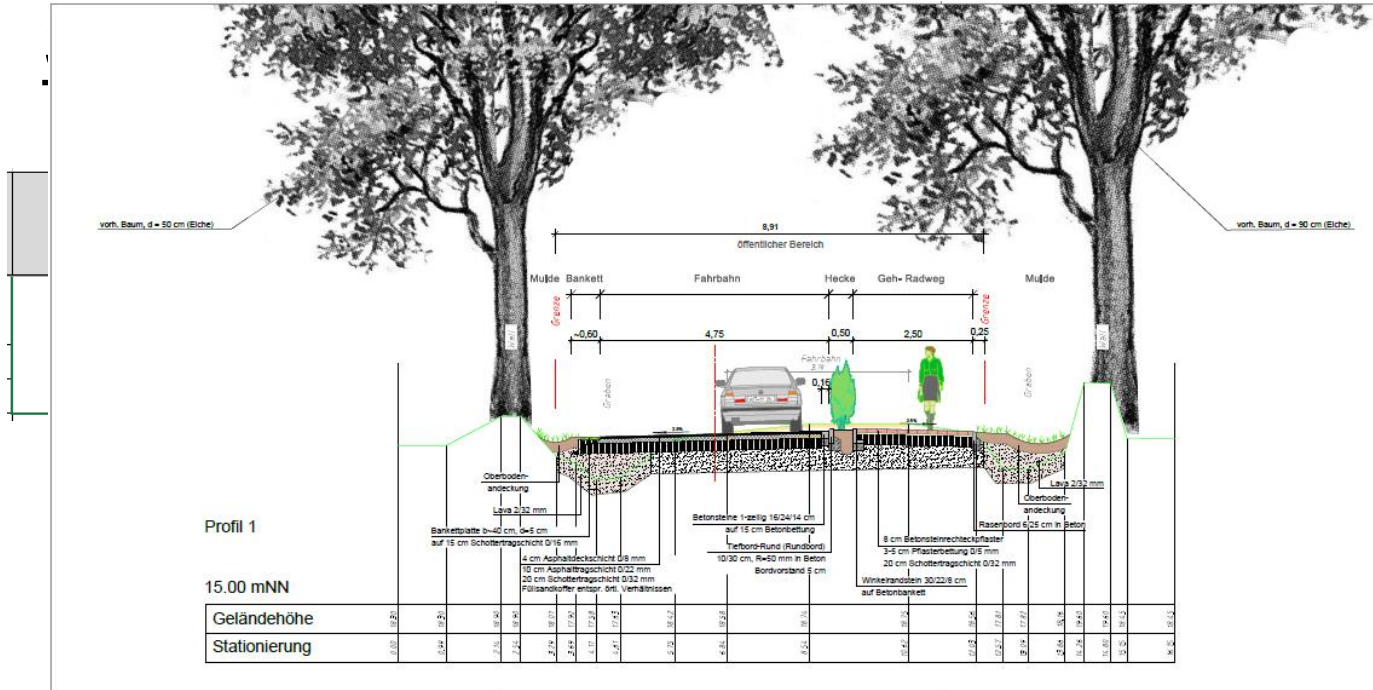
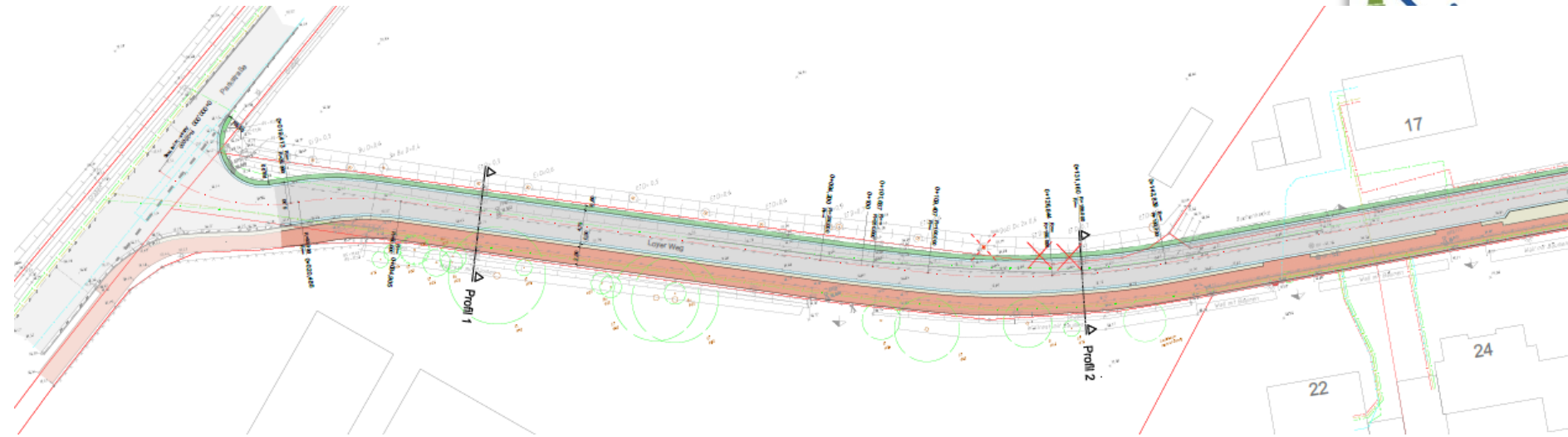
Niederschlagswasser



	2021	2022		2023	2024	2025
	Plan	Plan	VE	Plan	Plan	Plan
EURO						
	40.000					
se	-2.000					
se		40.000				
se		-5.000				
				40.000		
				-5.000		
					40.000	

Gesamtmaßnahme	Einzelmaßnahme
Regenwasser-rückhaltebecken	Verkehrssicherungsmaßnahmen (Zaunanlagen)
	Messeinrichtungen
	Einrichtung Regenwassermessst
	Wehranlage Auslauf Ellernteich
	Erweiterung RWRB Schloßstraße





	2023	2024	2025
	Plan	Plan	Plan
JRO	250.000		

Wendeweg



2021	2022	2023	2024	2025
Plan	Plan	VE	Plan	Plan
EURO				
	6.500			

Signalanlagen

Umrüstung der Ampelanlagen auf LED-Technik
Umrüstung der Ampelanlagen im Gemeindegebiet für Sehbehinderte



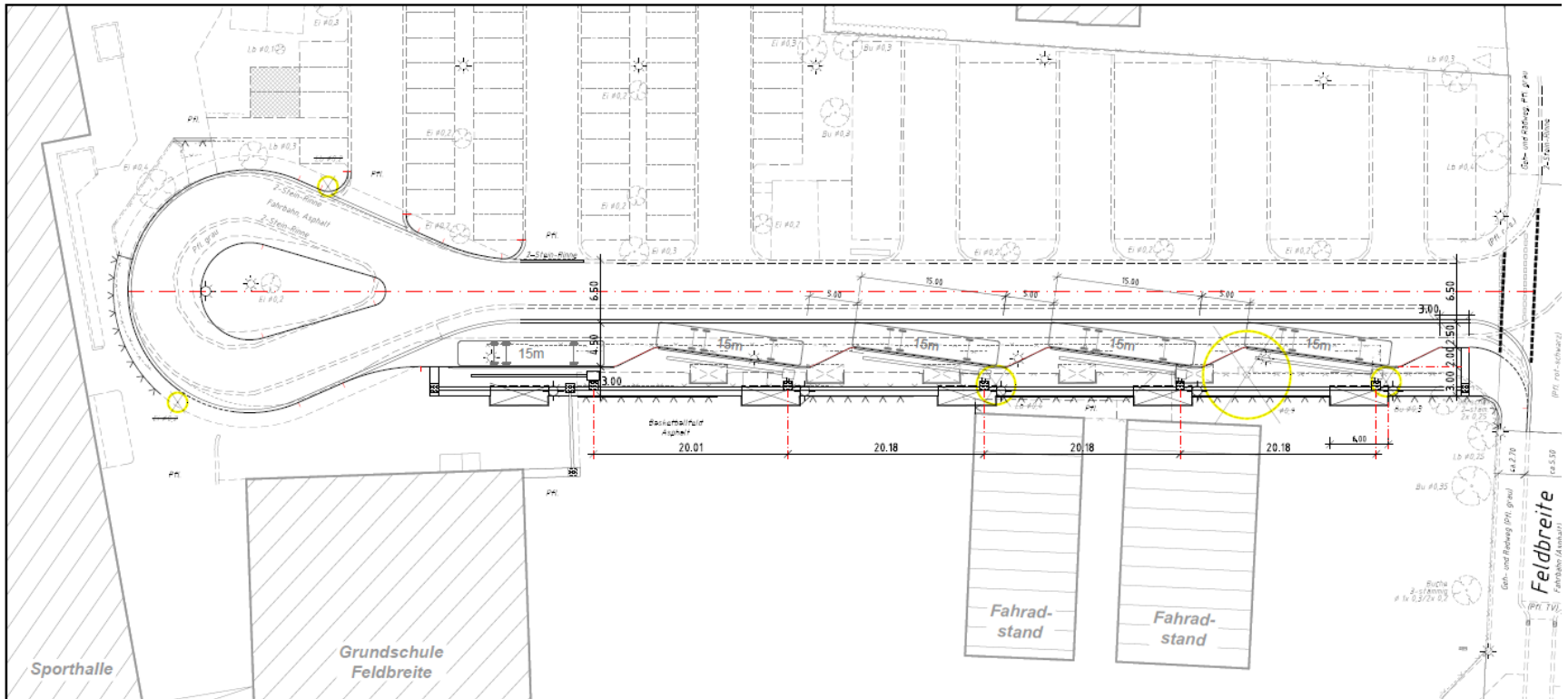
Brücken



2023 Plan	2024 Plan	2025 Plan
200.000		
32.000	210.000	
	33.000	220.000

ÖPNV

Gesamtmaßnahme	Einzelmaßnahme	2021	2022		2023	2024	2025
		Plan	Plan	VE	Plan	Plan	Plan
E U R O							
Bushaltestelle GS Feldbreite	Umbau	210.000	215.000	215.000	215.000		
	Zuschuss vom ZVBN				-52.500		
	Zuschuss von LNVG				-315.000		
Bushaltestelle Bekhausen "Alte Schule"	Neubau Haltestelle		50.000				
Bushaltestelle Lange Reihe/Mollberger Weg	Neubau		29.750				



Bauhof

Gesamtmaßnahme	Einzelmaßnahme	2021	2022		2023	2024	2025
		Plan	Plan	VE	Plan	Plan	Plan
		E U R O					
Bauhof	Klein-LKW mit Ladekran	110.000	110.000				
	Geräteträger incl. Planierhobel/Plattenverdichter		220.000				
	Anhänger mit Abrollcontainern		64.000				
	Vertikutierstriegel		7.500				
	Winterdienstausrüstung (Schneeschild u. Streuer)				60.000		
	Radlader					60.000	
	Schlepper I					125.000	
	Sähmaschine					40.000	
	LKW-Anhänger Tandemachse					30.000	
	PKW Kombi/Kastenwagen (E-Fahrzeug)					45.000	
	Schlepper II						145.000
	Schlepper III						150.000
	Anhänger						30.000
Spülgerät (Durchlassspülung)						60.000	

Besonderheiten

Die Abrechnung der Maßnahme „Ausbau Oldenburger Straße“ liegt beim Landkreis Ammerland vor. Aufgrund der Beteiligung an der Baumaßnahme muss die Gemeinde 2022 Ihren Anteil an den LK zahlen.

Die Mittel hierfür müssen für das Haushaltsjahr 2022 nachgemeldet werden.

Schmutzwasserkanal	260.600,-- €
Regenwasserkanal	370.100,-- €
Straßenbau	710.000,-- €
Bepflanzung	49.000,-- €

Besonderheiten

Die Abrechnung der Maßnahme „Anpassung Bahnübergang km 12,009 Schloßstraße“ wurde von der Deutschen Bahn abgerechnet. Aufgrund des Eisenbahnkreuzungsgesetz muss die Gemeinde Rastede Ihren Anteil an der Baumaßnahme der Deutschen Bahn zahlen.
Die Mittel hierfür müssen für das Haushaltsjahr 2022 nachgemeldet werden.

Bahnübergang: Schloßstraße

9.368,61 €

Beschlussvorschlag:

1. *Für den Ausschuss für Wirtschaft, Finanzen und Digitales zur ersten Beratung:*
Dem Entwurf der Haushaltsplanung 2022 wird unter Berücksichtigung der Beratung zugestimmt. Zur weiteren Beratung wird der Entwurf in die übrigen Fachausschüsse verwiesen.

2. *Für die Beratung in den Fachausschüssen:*
Der Ausschuss stimmt dem Haushaltsplanentwurf 2022 unter Berücksichtigung der Beratung zu.

**Vielen Dank für Ihre
Aufmerksamkeit!**

