

Skatepark Rastede

Wünsche der Jugendlichen

Übersicht

- ▶ Erstes Treffen der Arbeitsgruppe Skatepark
- ▶ Kriterienkatalog bzw. Bewertungsbogen für die Skateparks erstellt
 - > Größe, Material, Lage, Elemente
 - > Punktesystem (5- sehr gut; 1-sehr schlecht)
- ▶ Befahrung verschiedener Skateparks im Ammerland und Oldenburg
 - > Bewertung der Anlagen Anhand des Kriterienkataloges
 - > Top 3: Brake 4,5 Punkte
 - Westerstede 4 Punkte
 - Oldenburg-Eversten 4 Punkte

Brake

- ▶ Ca 350 m²
- ▶ Lage: zwischen Schulen & Hallenbad
- ▶ Vereinsraum mit Getränken
und Skateboardverleih
- ▶ Verein „Lassmalrollen e.V.“
- ▶ Material: Beton (sehr glatt, leiste)
- ▶ Viele verschiedene Elemente, für
Anfänger & Fortgeschrittene geeignet



Foto: <https://www.skateshapes.de/projekte/skatepark-brake/>



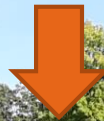
Durch den Beton sehr glatte Fläche, viele verschiedene Elemente, gut für Anfänger & Fortgeschrittene



Westerstede

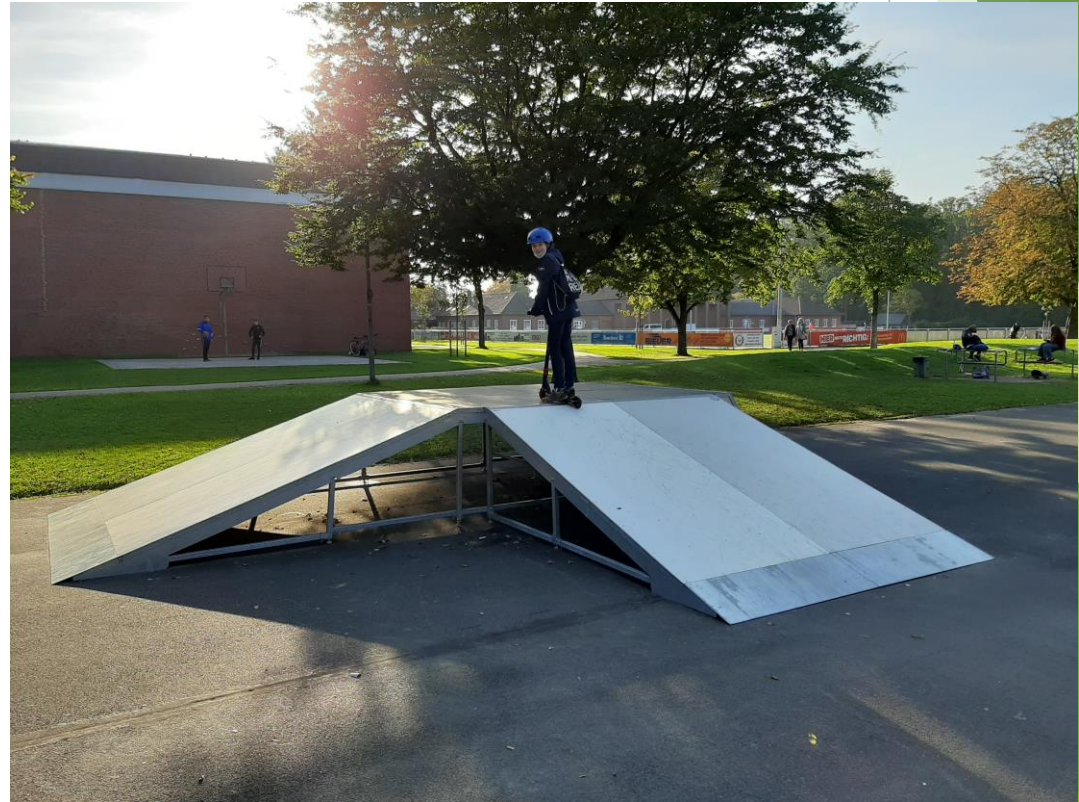
- ▶ Die hohe Punktzahl der Bewertung liegt in Lage und Größe begründet
- ▶ Sportanlage „Hössenanlage“
-> direkt daran befindet sich das Jugendzentrum, Fußballverein, 3 Bolzplätze, ein Beachvolleyballfeld, Basketballplatz, Hallenbad und eine Kletterwand
- ▶ Größe der Skatefläche sind ca 60x40 Meter
- ▶ Aus sehr glattem Teer, Befahrbarkeit war OK
- ▶ Elemente aus Beton, Holz und Metall, teilweise durch Laub sehr rutschig

Zentrum für Kinder und
Jugend Westerstede





2 Versionen von
Kombi-Jumpboxen



Oldenburg-Eversten

- ▶ Ca 330m²
- ▶ Material Beton
- ▶ Dreiecksform , man fährt im „Kreis“
- ▶ Eng, Sitzplatz in der Mitte unpraktisch (Pflasterstein)
- ▶ Lage sehr ruhig und abseits (nahe einer Schule)
- ▶ Material: Beton
- ▶ Rutschig durch viel Laub





Durch feuchtes Laub ist die Fläche stellenweise sehr rutschig



Gepflasterte Fläche & zerfallene Sitzbänke

Negativbeispiel- das wollen wir nicht

► Beispiel: Wiefelstede

- > schlechter Untergrund (alter Teer)
- > die Elemente sind nicht gut, vom Material als auch der Ausrichtung her
- > zu wenig Elemente
- > zu klein, keine Fläche zum „ausrollen“
- > bei Regen steht die Fläche unter Wasser (Aquaplaning)

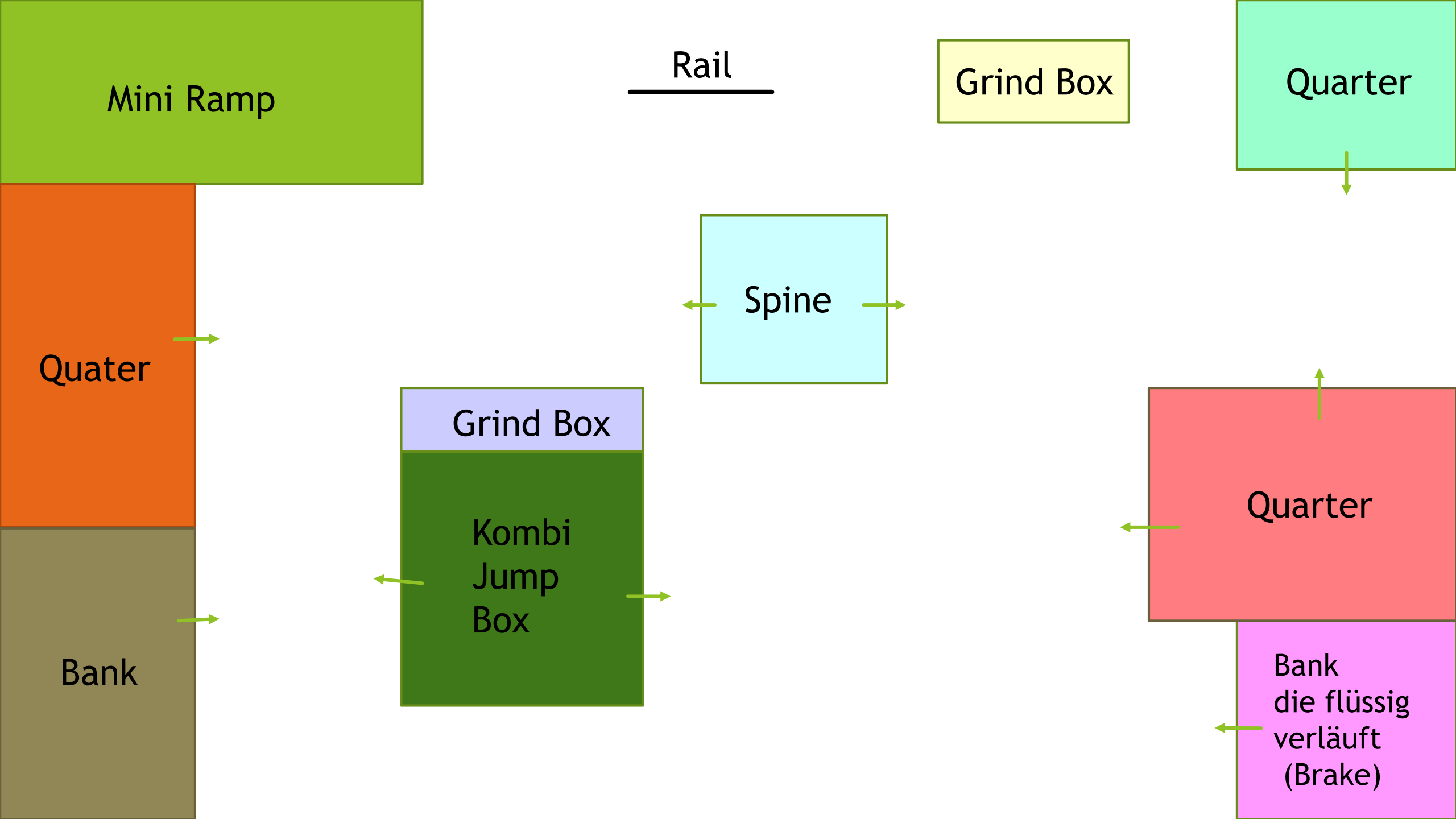


← Kombi
Jumpbox mit
Quarters



Konkrete Vorstellung

- ▶ Größe: 400-500m²
- ▶ Material: Beton (Boden + Elemente)
- ▶ Lage: gut zu erreichen, Toiletten in der Nähe
groß genug für eventuelle Erweiterungen
in der Zukunft
- ▶ Kombianlage Skatepark & Pumptrack
- ▶ Öffentliche Toiletten
- ▶ Sitzgelegenheiten / Unterstand
- ▶ Elemente: siehe nächste Folie



Erklärung der Elemente



Kombijumpbox /
Jumpbox , mit Quarter +
Bank

Es gibt viele Variationen
und Kombinationen
(daher der Name
„Kombijumpbox“)



Miniramp

Eine kleine, halbe Röhre



Grindbox

In der Regel ist das ein
Kasten mit
Metallbeschlägen zum
rutschen (grinden)

Elemente



Spine sind 2 Quarters
Rücken an Rücken



Auf dem Bild: Bank neben
einer Quarter



Quarter = eine
Viertelröhre



Rail
Metallstange zum
rutschen (grinden)

Eine Bank ist ähnlich einer
Quarter, nur mit gerade
Abfahrt



Foto: <https://www.skateshapes.de/projekte/skatepark-brake/>

- 1: Rooftop (spitz zulaufend) mit Ledge
- 2: Grindbox
- 3: Rail
- 4: Wheeliepad

- 5: Kombination Bank & Quarter
- 6: Quarter
- 7: Wheeliepad
- 8: Anfahrtsrampen mit Hip

} Quartercorner

Pumptrack

- ▶ Eine Pumptrack ist eine speziell geschaffene Strecke für Mountainbike & Scooterfahrer
- ▶ Rundkurs mit Hügeln als Elementen (meist aus Erde oder Lehm aufgeschüttet und anschließend mit Teer versehen)
- ▶ Entlastung für die Skateanlage
- ▶ Skater & BMX-Fahrer kommen sich nicht in die Quere



Quelle: Stadt Mechernich



Kombibahn Skatepark + Pumptrack Lohne

Quelle: <https://nordkreis-vechta.de/urlaubsregion/pumptrack-anlage-skatepark-in-lohne/68551>

Geplant & gebaut von „Radquartier“ (<https://www.radquartier.com/>)

Wunschorte

- ▶ Köttersweg
- ▶ Ehem. Sportplatz (Rennplatz)
- ▶ Schotterparkplatz Rennplatz
- ▶ Im Göhlen
- ▶ Sportplatz Kleibrok
- ▶ Brötje Parkplatz
- ▶ Bereich Vorwek (Grünflächen)
- ▶ Grünfläche hinter den Schranken (Voßbarg)